

修平科技大學學校簡介



◎沿革

1965 年创办人林汤盘(修平)先生, 创办本校, 校名「树德家政专科学校」
1966 年 8 月正式成立
1970 年奉教育部核准改办工业专科学校, 更改校名为树德工业专科学校
1994 年增办商业类科, 更改校名为树德工商专科学校
2000 年改制为修平技术学院
2011 年改名为修平科技大学

◎学校简介

学校位于台湾文化名城—台中。占地面积 130 亩, 拥有先进的现代化教学设施, 教学仪器设施及设备总值人民币 5 亿余元, 图书馆藏书近 24 万册, 期刊计有 46,234 种。目前全日制在校生 7,128 人, 学校现有专任教师 241 人, 兼任教师 184 人, 其中助理教授以上师资占 77.4%(63%以上具有博士学位), 两年业界经验与专业证照师资超过 70.2%。现设有工程学院、管理学院、观光与创意及博雅学院 4 学院和进修部、附设进修学院暨专科进修学校、推广教育处, 提供社会在职人士的在职进修学位课程。

◎学校办学绩效

「2012 年大学学术声誉排名」学士型大学全国总排名第三名, 「研究成果」分项第二名, 「国际化」分项第三名; 2013 年通过教育部「智慧生活在地青年创新创业育成平台」三年计划, 与台大合作, 全国唯一获补助之技专校院; 教育部 2013 推动技专校院与产业园区产学合作计划补助案『前十名科大』, 名列全国私校第三名; 执行「校园节能净源」特色典范计划, 设立中部唯一「太阳观测站」, 成为中部教学、研究及技术应用推广重点示范学校之一; 取得经济部工业局「学校认养工业区项目辅导计划」与「产业园区厂商转型再造升级计划」; 连续四年执行科学工业园区计划绩优学校; 2015 年荣获教育部 104~105 教学卓越计划补助。

工程学院在培育机械、能材、工管、电机、电子及信息网络等方面专业人才也获得肯定, 发展方向以光电科技、自动化控制、精密机械、精实管理、云端运算与绿色化工为重点。除拥有 TEMI 台湾嵌入式单芯片协会在本校设立台湾中部唯一的乙级与丙级检定场、成立全国唯一的精实生产管理研究室, 更与业界共同成立「中华精实三位一体生产管理协会」, 并成立了全国唯一的「精实生产管理硕士班」, 也是全球思科 Cisco 网络协会网络技术重点培训合作单位, 2014 通过 Cisco 通过 CCNA 认证, 今年度 100 级学生共 32 人, 日间部 25 人、进修部 7 人。

管理学院以区域商业与产业管理人才培育为目标, 屡获各项创意管理竞赛大奖, 信息管理系成立 20 年来, 在教育部专业类评鉴中, 始终都获得一等最佳肯定。另设有精密验证与技术中心, 物流与供应链产学合作与人才培训中心等二大中心, 荣获教育部补助「101-103 年信息软件人才培育推广计划」。

观光与创意学院由具备各类人文、设计与媒体应用等实务专长之教职员组成, 师资充分满足课程模块教学所需。所属之「文化创意产业研究中心」、「多媒体语言实习教室」、「多媒体教学实习室」、「多媒体动画教室」、「3D 动作捕捉教室」、「虚拟摄影棚与副控室」、「音效后制工作室」、「视讯剪辑工作室」、「数字插画教室」、「素描教室」等, 可充分支持文化创意与多媒体服务科技特色, 紧密配合社会发展与业界需求。



工程学院
College of Engineering



机械工程系
(含精密机械与制造硕士班)



能源与材料科技系



工业工程与管理系
(含精实生产管理硕士班)



電機工程系(含硕士班)



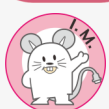
電子工程系



信息技术系



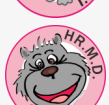
管理学院
College of Managment



信息工程系



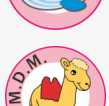
国际企业经营系



人力资源发展与管理系
(含硕士班)



应用财务经融系



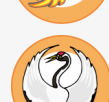
营销与流通管理系



观光与创意学院
College of Tourism and Creativity



应用英语系



应用日语系



数字媒体设计系



观光与游憩管理系

2015年大陆地区研習申請短期研習介紹

| 學程名稱 | 學程介紹 | 隸屬學院 |
|----------------------|--|---------|
| 全方位 CNC 多軸加工技術人才訓練學程 | 強調全方位「專業與實踐」能力為導向，培養學生具備計算機 3D 繪圖與設計變更能力；工具機精密組裝與檢測能力；CNC 銑削加工路徑規劃與 CAM 能力；以及 CNC 五軸加工 CAD/CAM 全程規劃與實踐能力。完成學程培訓課程即成為工具機組裝檢測、CAD/CAM 與 CNC 五軸加工領域的專業實踐人才。 | 工程學院 |
| 單片機實務應用學程 | 培養學生具備單片機暨嵌入式系統應用專業實務应用能力，規劃單片機實務應用學程。以 TEMI 單片機乙、丙級能力認證專業認證做為單片機入門基礎技術。單片機電路設計布線技術與韌體程序開發實務為主要核心技術課程。並以學以致用的實務應用為重點特色，應用範圍涵蓋目前最熱門的機器人控制、智慧生活、物聯網與穿戴式裝置應用。 | 工程學院 |
| 創新與創業管理學程 | 本學程邀請台灣知名企業主管與修平科技大學教授共同規劃與實施，以台灣成功經營模式為標的，透過理論與實務對話的方式，讓同學習得創新與創業的理論與實務知識，在學習歷程中能深入了解與體驗台灣。 | 管理學院 |
| 國際物流管理學程 | 強調「證照、實務」為導向，培養學生具備跨領域及國際化的物流專業實務能力，規劃推動國際物流管理學程。並以美國國際物流協會台灣分會 SOLE - CPL 國際物流專業認證，第一級物流助理管理師認證為推動目標，最終達成輔導學生通過該認證之目的。 | 管理學院 |
| 物聯網應用學程 | 以樂高機器人為教具引導學生學習程序邏輯，以競賽題目提升學生程序設計技巧，指導學生參加競賽。引進 Psoc 教具協助教學，在實驗盒上模擬實際情境，學習各種傳感器(如：溫度、濕度、照度、...)在不同情境上的專業技術應用，並協助考取物聯網應用師證照。 | 管理學院 |
| 会展經營實務學程 | 可到各個商展、會議顧問公司、展覽顧問公司、活動公關公司或整合營銷公司等工作，平均年薪超過台幣百萬者不在少數。本學分學程，同時輔導學生參加「會議展覽專業人員」認證之目的。 | 管理學院 |
| 觀光游憩事業學程 | 以實作與參訪為主的課程安排，並透體驗學習與個案教學的方式，學習領隊導游的專業知識與技能；以及培養能夠營銷與經營休閒渡假村與民宿的專業經理人。 | 觀光與創意學院 |

以上學程學分要求:均需修習 18 學分，通過後可獲頒學程證書。

收費標準

| 收費項目 | 金額(人民幣) | | 備註說明 |
|------|---------|------------------|---|
| | 4-5 人房 | 2 人房 | |
| 學習費 | 10,000 | 10,000 +1,200 | 學分費(18 學分~25 學分) |
| 住宿費 | | | 1 學期住宿費用 |
| 雜費 | | | 包含費用如下： 1. 入台證費用。 2. 國內意外險費用。 3. 寢具租借及清洗費。 4. 境外生活活動費(社團費、聖誕晚會)。 5. 學生自治性社團費(可參加迎新演唱會及校內所有活動、餐廳折扣卡)。 |

入學流程及規範：

1. 本校審查後，替學生辦理入出境手續，待核准後，將寄發：研修許可書、入、出境簽證，來台入、出境日期核准說明書。請學生依照入、出境日期自行購買機票。
2. 在台研修期間必須遵守台灣及學校的相關規範與紀律。
3. 研修學生來台研修期間必須住宿於本校學生宿舍，並且遵守宿舍規範。

